

## Key Facts

- Gegenüber dem Jahr 2019 betrug der Umsatzrückgang im Gastgewerbe im ersten Quartal 2022 25,2% (real -32,5%). Das Beherbergungsgewerbe verzeichnete ein Umsatzminus von 35,7% (real -39,7%), das Gaststättengewerbe ein Umsatzminus von 19,0% (real -28,6%). Die Caterer hatten einen Umsatzverlust von 21,8% (real -28,5%) gegenüber 2019 zu verzeichnen.
- Der Umsatzverlust von März 2020 bis März 2022 gegenüber dem Vorkrisenjahr 2019 beläuft sich im Gastgewerbe auf nominal 74,9 Mrd. Euro (real 82,4 Mrd. Euro).
- Im ersten Quartal 2022 gab es 60,1 Millionen Übernachtungen im Beherbergungsgewerbe. Dies entspricht immer noch einem Minus von 30,9% gegenüber dem ersten Quartal 2019.
- Die durchschnittliche Zimmerauslastung in Betrieben der Hotellerie mit mehr als 25 Gästezimmern lag im ersten Quartal 2022 bei 34,4% (2019: 55,0%).
- Im Februar 2022 gab es 987.500 sozialversicherungspflichtig Beschäftigte im Gastgewerbe. Das entspricht einem Rückgang von 60.493 Personen bzw. -5,8% gegenüber Februar 2019.
- Im ersten Quartal 2022 gab es im Gastgewerbe 11.205 Gewerbeanmeldungen und 11.337 Gewerbeabmeldungen. Im ersten Quartal 2019 waren es noch 14.471 Gewerbeanmeldungen und 14.540 Gewerbeabmeldungen.

Inhalt:

1. Umsatzentwicklung.....2  
 2. Beschäftigungssituation.....5  
 3. Gewerbeanmeldungen und -abmeldungen.....9  
 4. Anzahl der umsatzsteuerpflichtigen Unternehmen.....12  
 5. Ankünfte und Übernachtungen im Beherbergungsgewerbe.....13  
 6. Ausbildungssituation..... 15

**1. Umsatzentwicklung**

**Umsatzentwicklung im Gastgewerbe  
 (Veränderungen gegenüber Vorkrisenjahr 2019)**

Betriebsart	1. Quartal 2022	
	nominal	real
Hotellerie (Hotels, Hotels garnis, Gasthöfe, Pensionen)	-38,1%	-41,6%
<b>Beherbergungsgewerbe insgesamt</b>	<b>-35,7%</b>	<b>-39,7%</b>
speisengeprägte Gastronomie	-17,0%	-26,6%
getränkegeprägte Gastronomie	-39,6%	-48,5%
<b>Gaststättengewerbe</b>	<b>-19,0%</b>	<b>-28,6%</b>
Caterer und sonstige Verpflegungsdienstleistungen	-21,8%	-28,5%
<b>Gastgewerbe</b>	<b>-25,2%</b>	<b>-32,5%</b>

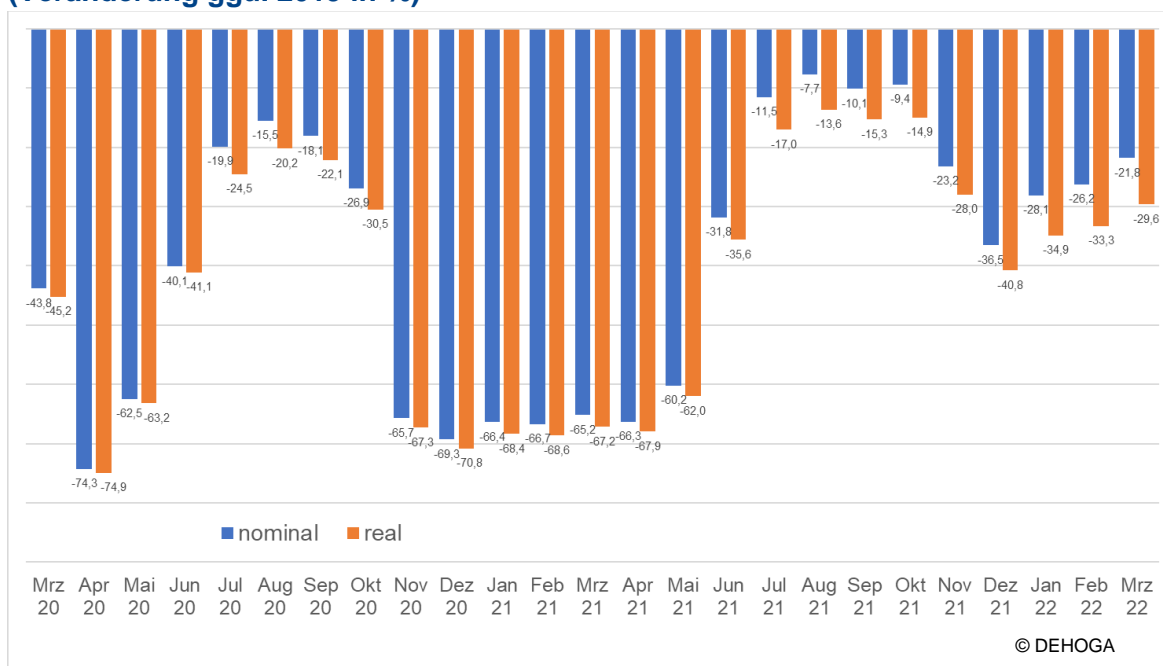
Quelle: Statistisches Bundesamt/ GENESIS-online (inkl. Rückkorrektur)

## Umsatzentwicklung 2021 und 2020 (Veränderungen gegenüber 2019)

Betriebsart	2021		2020	
	nominal	real	nominal	real
Hotellerie (Hotels, Hotels garnis, Gasthöfe, Pensionen)	-45,2%	-46,7%	-46,5%	-47,3%
<b>Beherbergungsgewerbe gesamt</b>	<b>-42,9%</b>	<b>-44,7%</b>	<b>-44,5%</b>	<b>-45,7%</b>
speisengeprägte Gastronomie	-30,4%	-36,1%	-30,3%	-33,8%
getränkegeprägte Gastronomie	-53,0%	-58,2%	-48,4%	-51,1%
<b>Gaststättengewerbe</b>	<b>-32,6%</b>	<b>-38,2%</b>	<b>-32,0%</b>	<b>-35,4%</b>
Caterer und sonstige Verpflegungsdienstleistungen	-31,3%	-34,7%	-32,4%	-33,9%
<b>Gastgewerbe gesamt</b>	<b>-36,1%</b>	<b>-40,1%</b>	<b>-36,5%</b>	<b>-39,0%</b>

Quelle: Stat. Bundesamt

## Umsatzentwicklung März 2020 bis März 2022 (Veränderung ggü. 2019 in %)



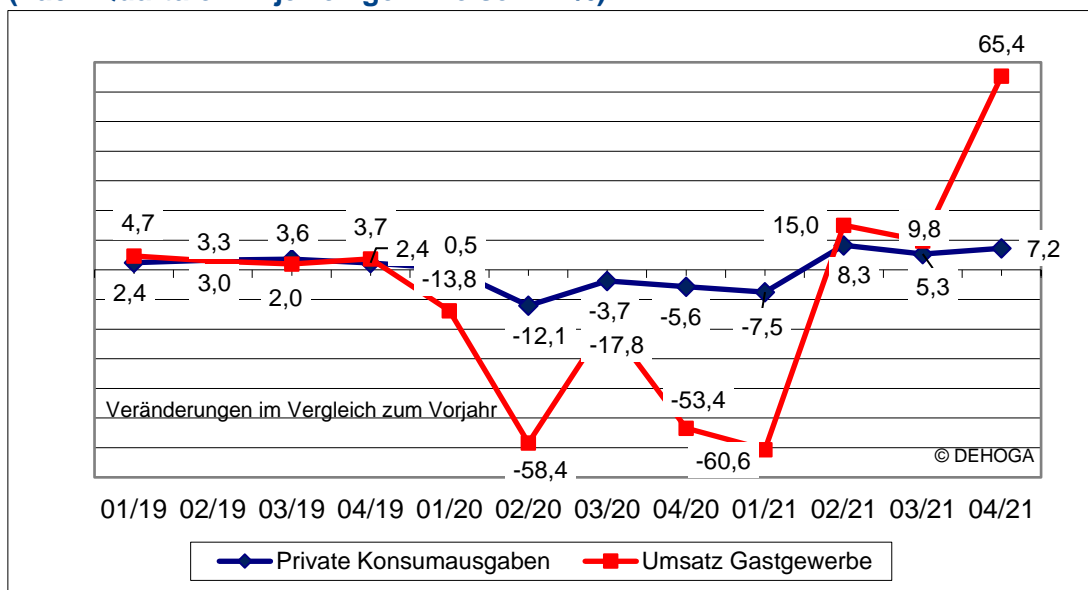
Quelle: Statistisches Bundesamt/ GENESIS-online (inkl. Rückkorrektur)

Umsatzverluste im Gastgewerbe nach Monaten (ggü. Vorkrisenjahr 2019)

Gastgewerbe gesamt	Umsatz 2019 (Vorkrisenniveau) in Mrd. Euro	Verlust in Mrd. Euro nominal	Verlust in Mrd. Euro real
<b>2020</b>			
März	7,47	-3,27	-3,38
April	7,65	-5,69	-5,73
Mai	8,35	-5,22	-5,28
Juni	8,55	-3,43	-3,51
Juli	8,55	-1,70	-2,09
August	8,61	-1,33	-1,74
September	8,76	-1,58	-1,93
Oktober	8,52	-2,29	-2,60
November	7,80	-5,12	-5,25
Dezember	8,17	-5,66	-5,78
<b>2021</b>			
Januar	6,41	-4,25	-4,38
Februar	6,56	-4,38	-4,50
März	7,47	-4,87	-5,02
April	7,65	-5,07	-5,20
Mai	8,35	-5,03	-5,18
Juni	8,55	-2,72	-3,04
Juli	8,55	-0,98	-1,45
August	8,61	-0,66	-1,17
September	8,76	-0,88	-1,34
Oktober	8,52	-0,80	-1,27
November	7,80	-1,81	-2,18
Dezember	8,17	-2,98	-3,33
<b>2022</b>			
Januar	6,41	-1,80	-2,24
Februar	6,56	-1,72	-2,23
März	7,47	-1,63	-2,54
<b>Zeitraum März 2020 bis März 2022</b>		<b>-74,9</b>	<b>-82,4</b>

Quelle: Statistisches Bundesamt/eigene Berechnungen

Entwicklung der privaten Konsumausgaben und des Umsatzes im Gastgewerbe (nach Quartalen in jeweiligen Preisen in %)



Quelle: Statistisches Bundesamt/Genesis online

**2. Beschäftigungssituation**

**Anzahl der Arbeitnehmer und Beschäftigten im Gastgewerbe**

Betriebsart	2021 (Stichtag 30.09.)	
	Arbeitnehmer (2019 in Klammern)	Beschäftigte insgesamt* (2019 in Klammern)
Hotellerie	371.496 (454.471)	397.260 (485.990)
<b>Beherbergungsgewerbe</b>	<b>427.409 (516.537)</b>	<b>467.478 (564.962)</b>
Speisengeprägte Gastronomie	961.671 (1.120.829)	1.086.557 (1.266.383)
Getränkegeprägte Gastronomie	128.570 (188.031)	155.587 (227.544)
<b>Gaststättengewerbe</b>	<b>1.090.241 (1.308.860)</b>	<b>1.242.144 (1.493.927)</b>
Caterer und Erbringung sonst. Verpfl.dienstleist.	262.408 (310.111)	275.334 (325.386)
<b>Gastgewerbe insgesamt</b>	<b>1.780.058 (2.135.508)</b>	<b>1.984.956 (2.384.275)</b>

Eigene Berechnung auf Basis der Strukturhebung im Gastgewerbe 2019 des Stat. Bundesamtes hochgerechnet für 2021; Stichtag 30.09.

\*inkl. tätiger Inhaber, mithelfender Familienangehöriger etc.

**Anzahl der sozialversicherungspflichtig Beschäftigten im Gastgewerbe**

2021/2022	Beschäftigte	Veränderung ggü. 2019
<b>März</b>	943.041	-11,7%
<b>April</b>	940.531	-14,0%
<b>Mai</b>	944.992	-14,5%
<b>Juni</b>	980.992	-11,6%
<b>Juli</b>	1.000.419	-9,8%
<b>August</b>	1.016.748	-9,0%
<b>September</b>	1.026.749	-8,3%
<b>Oktober</b>	1.025.932	-7,4%
<b>November</b>	1.018.600	-6,9%
<b>Dezember</b>	1.003.300	-7,5%
<b>Januar</b>	985.600	-5,4%
<b>Februar</b>	987.500	-5,8%

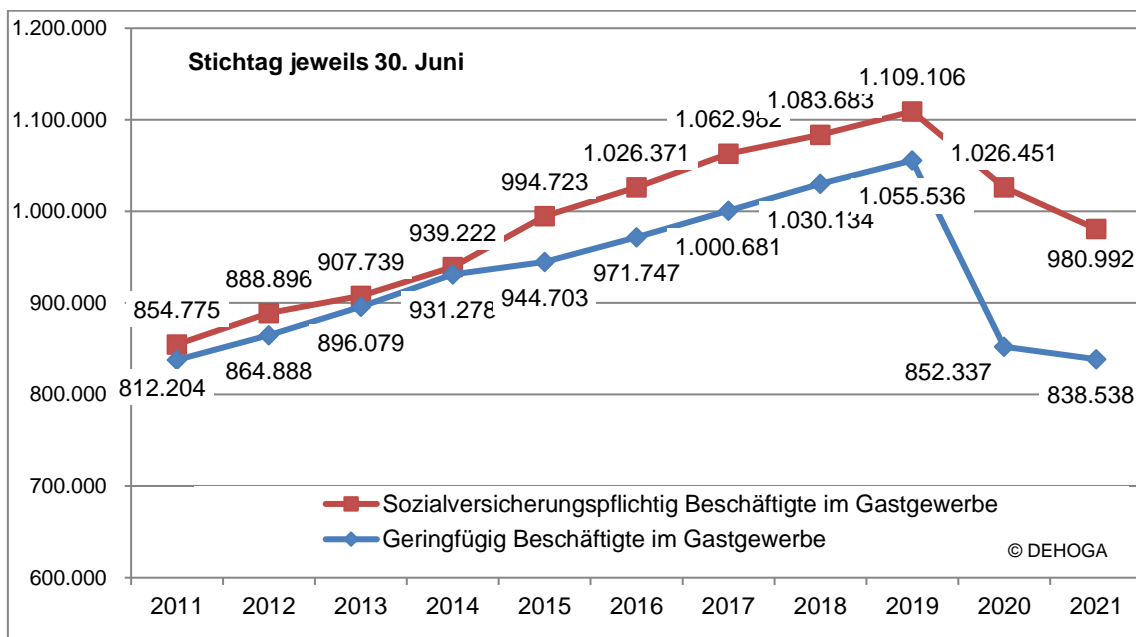
Quelle: Bundesagentur für Arbeit

Anzahl der sozialversicherungspflichtig Beschäftigten nach Segmenten

Betriebsart	Stichtag 30. September 2021	
	Beschäftigte	Veränderung ggü. 2019
Hotellerie	252.346	-38.249 (-13,2%)
<b>Beherbergungsgewerbe</b>	<b>285.252</b>	<b>-38.910 (-12,0%)</b>
Speisengeprägte Gastronomie	523.701	-41.547 (-7,4%)
Getränkegeprägte Gastronomie	47.147	-593 (-1,2%)
<b>Gaststättengewerbe</b>	<b>570.848</b>	<b>-42.140 (-6,9%)</b>
Caterer und sonst. Verpflegungsdienstleistungen	170.649	-11.979 (-6,6%)
<b>Gastgewerbe gesamt</b>	<b>1.026.749</b>	<b>-93.029 (-8,3%)</b>

Quelle: Bundesagentur für Arbeit

Entwicklung der sozialversicherungspflichtig und geringfügig Beschäftigten im Gastgewerbe



Quelle: Bundesagentur für Arbeit (Zahlen der geringfügig Beschäftigten für Juni 2021 liegen noch nicht vor)

**Realisierte Kurzarbeit im Gastgewerbe**

<b>2020-2022</b>	<b>Anzahl Betriebe</b>	<b>Anzahl Kurzarbeiter</b>
März 20	84.751	490.001
April	105.700	665.678
Mai	100.255	634.970
Juni	71.556	445.667
Juli	53.949	321.536
August	44.894	253.639
September	39.790	222.403
Oktober	41.774	236.142
November	82.248	495.252
Dezember	90.681	549.774
Januar 21	92.772	575.421
Februar	94.875	572.577
März	93.076	553.909
April	91.724	541.114
Mai	86.967	504.076
Juni	53.432	291.145
Juli	29.580	158.647
August	21.907	111.190
September	17.947	85.503
Oktober	14.940	67.233
November (Hochrechnung)	19.558	95.151
Dezember (Hochrechnung)	34.655	188.275
Januar 22 (Hochrechnung)	39.752	238.626

Quelle: Bundesagentur für Arbeit

**Anzeigen zu Kurzarbeit im Gastgewerbe**

	<b>Eingegangene Anzeigen</b>	<b>Personenzahl in den Anzeigen</b>
Februar 22	6.875	51.592
März 22	1.945	13.348
April 22	512	3.840

Quelle: Bundesagentur für Arbeit

Anzahl der bei der BA gemeldeten Arbeitslosen im Gastgewerbe

Arbeitslose (nach Klassifikation der Berufe der BA)		
	April 2022	Veränderung ggü. Vorjahr
Hotellerie	25.385	-25,3%
Gastronomie	48.504	-30,7%
Speisenzubereitung	104.471	-22,7%
Gesamtwirtschaft	2.309.207	-16,7%

Quelle: Bundesagentur für Arbeit

Anzahl der bei der BA gemeldeten Stellen im Gastgewerbe

Gemeldete Stellen (nach Klassifikation der Berufe der BA)		
	April 2022	Veränderung ggü. Vorjahr
Hotellerie	8.833	+112,8%
Gastronomie	21.286	+93,5%
Speisenzubereitung	20.430	+104,1%
Gesamtwirtschaft	851.559	+35,5%

Quelle: Bundesagentur für Arbeit

Sozialversicherungspflichtig Beschäftigte nach Geschlecht

	Männer	Frauen
<b>Beherbergung</b>	<b>38,3%</b>	<b>61,7%</b>
Hotellerie	38,6%	61,4%
<b>Gastronomie</b>	<b>50,9%</b>	<b>49,1%</b>
Speisengeprägte Gastronomie	54,7%	45,3%
Getränkegeprägte Gastronomie	52,9%	47,1%
Kantinen/ Caterer	38,8%	61,2%
<b>Gastgewerbe gesamt</b>	<b>47,4%</b>	<b>52,6%</b>
Gesamtwirtschaft	53,7%	46,3%

Quelle: Bundesagentur für Arbeit (Stand: 30. September 2021)



**Sozialversicherungspflichtig Beschäftigte nach Altersklassen**

Alter	Gastgewerbe	Wirtschaft gesamt
unter 25 Jahren	13,3%	10,5%
25 bis unter 55 Jahre	68,6%	67,0%
55 bis unter 65 Jahre	16,6%	21,2%
65 Jahre und älter	1,5%	1,3%

Quelle: Bundesagentur für Arbeit (Stand: 30. September 2021)

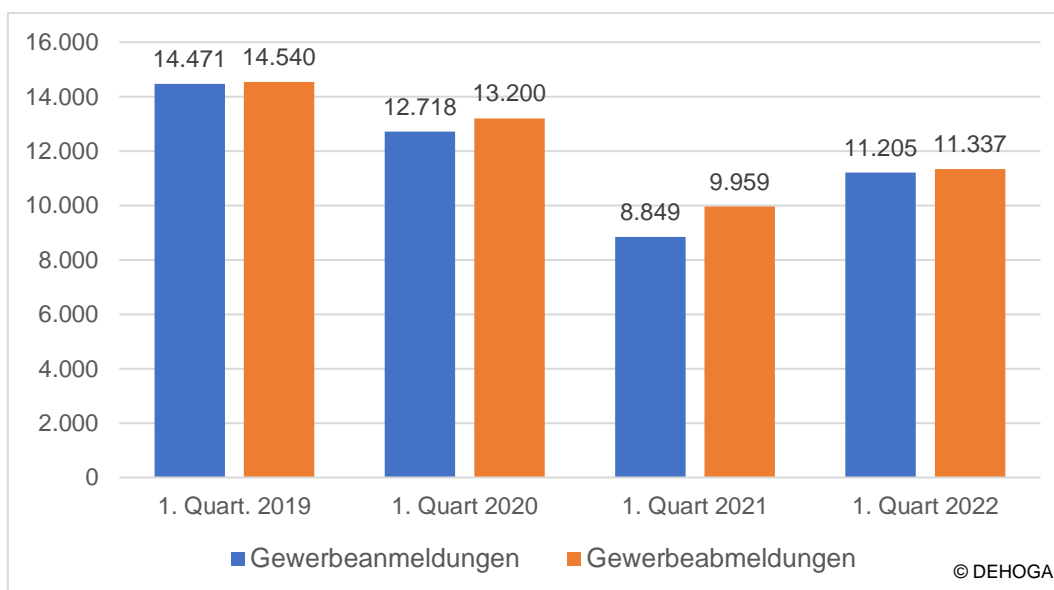
**Sozialversicherungspflichtig Beschäftigte nach Staatsangehörigkeit**

	Ausländer	Deutsche
<b>Beherbergung</b>	<b>25,8%</b>	<b>74,2%</b>
Hotellerie	27,7%	72,8%
<b>Gastronomie</b>	<b>39,5%</b>	<b>60,5%</b>
Speisengeprägte Gastronomie	45,8%	54,2%
Getränkegeprägte Gastronomie	32,3%	67,7%
Caterer und Erbringung sonst. Verpflegungsdienstleistungen	22,1%	77,9%
<b>Gastgewerbe gesamt</b>	<b>35,7%</b>	<b>64,3%</b>
Gesamtwirtschaft	13,7%	86,3%

Quelle: Bundesagentur für Arbeit (Stand: 30. September 2021)

**3. Gewerbeanmeldungen und -abmeldungen**

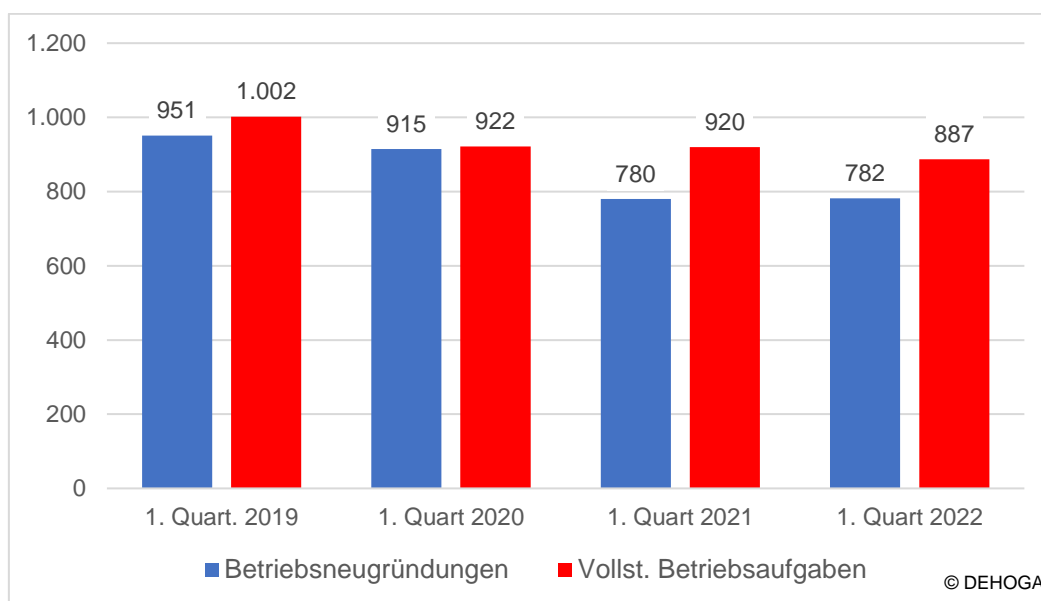
**Anzahl der Gewerbeanmeldungen und -abmeldungen im Gastgewerbe**



Quelle: Statistisches Bundesamt

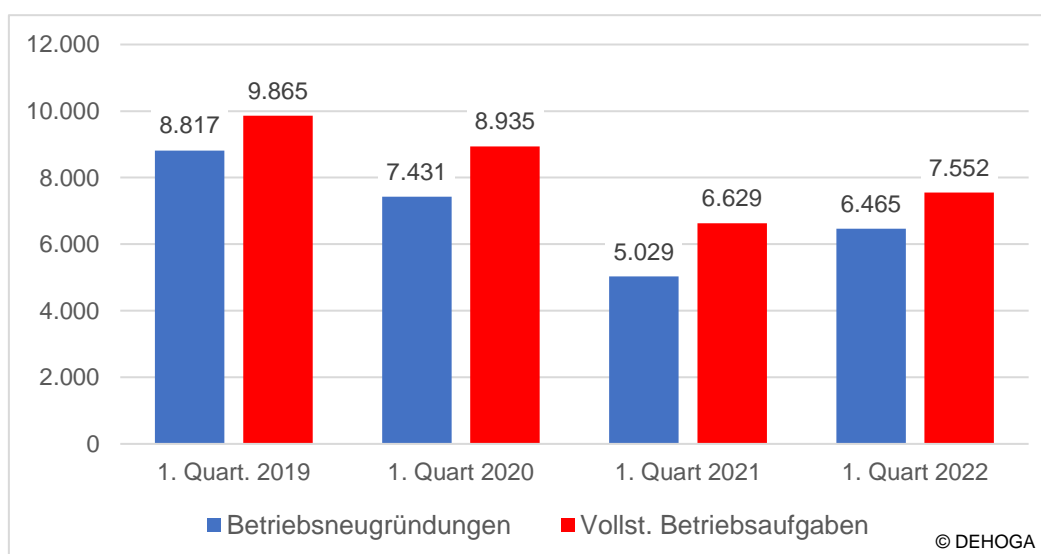
Deutscher Hotel- und Gaststättenverband e.V. (DEHOGA Bundesverband)  
 Am Weidendamm 1A · 10117 Berlin · Fon 030/72 62 52-92 · Fax 030/72 62 52-42  
 Ansprechpartner: Matthias Meier · meier@dehoga.de · www.dehoga.de

**Anzahl der Betriebsneugründungen und -aufgaben im Beherbergungsgewerbe**



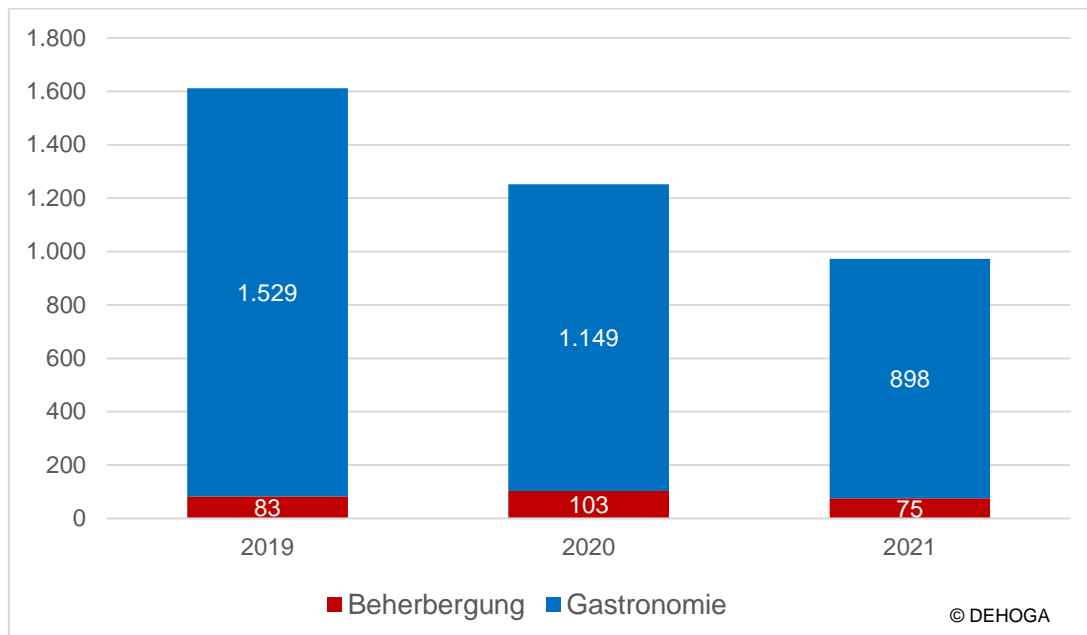
Quelle: Statistisches Bundesamt.

**Anzahl der Betriebsneugründungen und -aufgaben in der Gastronomie**



Quelle: Statistisches Bundesamt

## Eröffnete Insolvenzverfahren im Gastgewerbe



Quelle: Statistisches Bundesamt

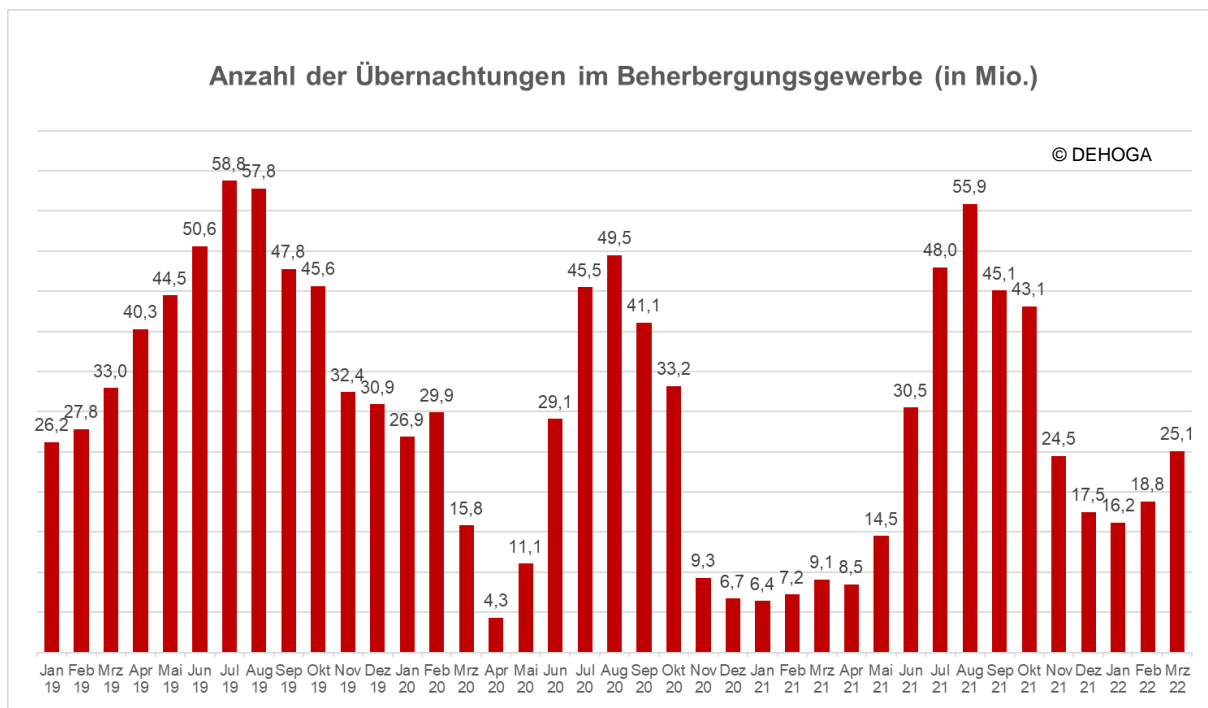
## 4. Anzahl der umsatzsteuerpflichtigen Unternehmen im Gastgewerbe

	2012	2013	2014	2015	2016	2017	2018	2019	2020
Hotels	11.407	11.311	11.213	11.137	11.089	11.158	11.162	11.146	10.684
Hotels garnis	3.664	3.606	3.623	3.619	3.664	3.699	3.696	3.745	3.535
Gasthöfe	16.035	15.467	14.778	14.011	13.359	12.635	11.996	11.410	10.035
Pensionen	5.502	5.300	5.130	5.119	5.128	5.091	5.017	5.001	4.503
<b>Hotellerie insgesamt</b>	<b>36.608</b>	<b>35.684</b>	<b>34.744</b>	<b>33.886</b>	<b>33.240</b>	<b>32.583</b>	<b>31.871</b>	<b>31.302</b>	<b>28.757</b>
Sonstiges Beherbergungsgewerbe	9.166	9.354	9.762	10.237	10.845	11.356	11.906	12.469	11.027
<b>Beherbergungsgewerbe insgesamt</b>	<b>45.774</b>	<b>45.038</b>	<b>44.506</b>	<b>44.123</b>	<b>44.085</b>	<b>43.939</b>	<b>43.777</b>	<b>43.771</b>	<b>39.784</b>
Restaurants (mit/ohne Bedienung)	75.240	74.498	73.919	73.366	72.481	71.787	71.308	70.619	65.090
Kneipen/Schankwirtsch.	33.296	32.348	31.650	31.108	30.725	30.168	29.515	28.808	22.536
Bars, Diskotheken, Tanz/Vergnügungslokale	3.929	3.974	4.051	4.156	4.207	4.344	4.394	4.521	3.635
Cafés	11.043	11.135	11.166	11.298	11.487	11.608	11.666	11.761	10.603
Eissalons	5.771	5.638	5.617	5.591	5.546	5.471	5.450	5.429	5.181
Imbissstuben	31.086	31.077	31.613	32.869	34.295	35.458	36.381	37.056	34.119
Sonstige getränkegeprägte Gastronomie	5.582	5.338	5.209	5.530	5.884	6.208	6.492	6.595	5.305
<b>Gaststättengewerbe insgesamt</b>	<b>165.947</b>	<b>164.008</b>	<b>163.225</b>	<b>163.918</b>	<b>164.625</b>	<b>165.044</b>	<b>165.206</b>	<b>164.789</b>	<b>146.469</b>
<b>Caterer/Erbringer sonst. Verpflegungsdienstleistungen</b>	<b>12.588</b>	<b>12.770</b>	<b>13.014</b>	<b>13.268</b>	<b>13.655</b>	<b>13.757</b>	<b>13.806</b>	<b>13.882</b>	<b>11.517</b>
<b>Gastgewerbe gesamt</b>	<b>224.309</b>	<b>221.816</b>	<b>220.745</b>	<b>221.309</b>	<b>222.365</b>	<b>222.740</b>	<b>222.789</b>	<b>222.442</b>	<b>197.770</b>

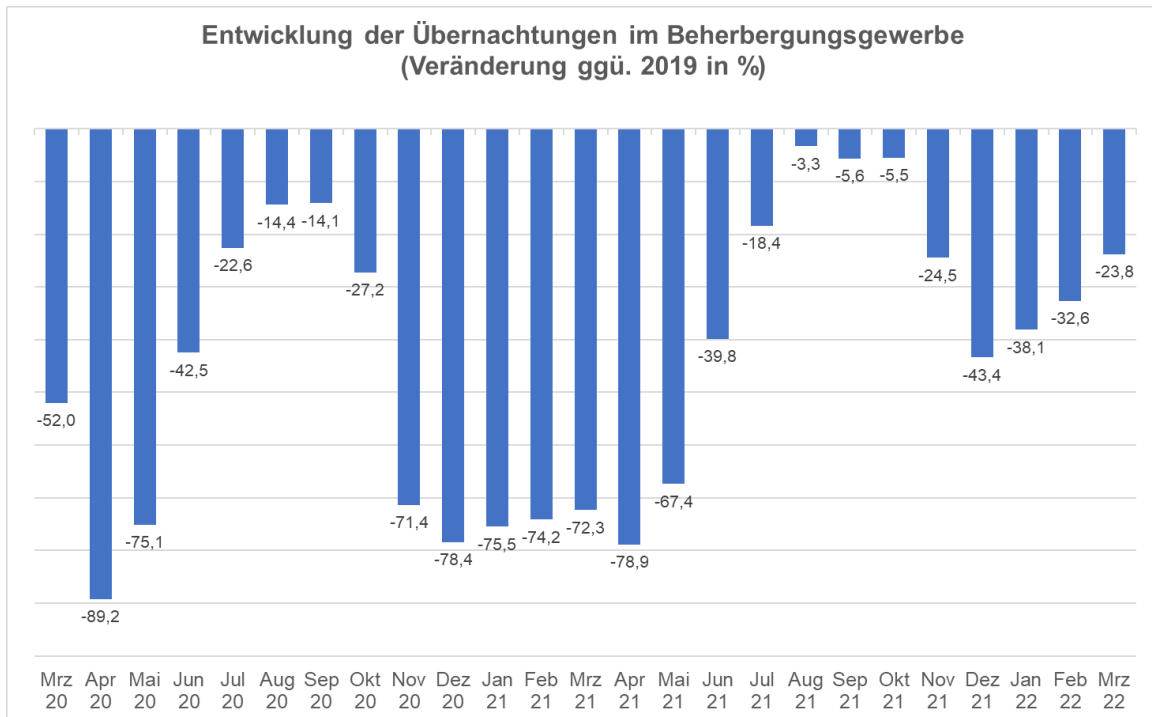
Quelle: Statistisches Bundesamt, Umsatzsteuerstatistik (liegt aktuell für das Jahr 2020 vor)

5. Ankünfte und Übernachtungen im Beherbergungsgewerbe

Anzahl und Veränderung zu 2019	Januar bis März 2022			
	Ankünfte		Übernachtungen	
<b>Hotellerie</b>	16 839 744	-43,4%	37 454 606	-36,6%
- davon Inländer	14 138 821	-38,9%	31 152 616	-30,8%
- davon Ausländer	2 700 923	-59,2%	6 301 990	-55,2%
<b>Beherbergungsgewerbe gesamt</b>	20 676 738	-41,5%	60 069 928	-30,9%
- davon Inländer	17 685 074	-37,0%	52 257 893	-25,8%
- davon Ausländer	2 991 664	-58,7%	7 812 035	-52,8%
Baden-Württemberg	2 538 133	-39,1%	7 266 971	-29,5%
Bayern	4 374 677	-42,2%	13 149 778	-31,0%
Berlin	1 352 322	-54,5%	3 529 649	-49,8%
Brandenburg	604 479	-27,8%	1 772 240	-17,1%
Bremen	174 201	-41,2%	353 712	-35,9%
Hamburg	953 043	-38,1%	2 045 278	-31,4%
Hessen	1 634 296	-51,8%	4 443 416	-41,5%
Mecklenburg-Vorpommern	827 258	-25,3%	3 217 241	-16,0%
Niedersachsen	1 667 774	-36,5%	5 294 244	-24,9%
Nordrhein-Westfalen	2 877 937	-45,4%	7 418 567	-35,4%
Rheinland-Pfalz	884 141	-34,2%	2 457 397	-25,0%
Saarland	153 047	-29,1%	505 548	-20,3%
Sachsen	804 330	-46,3%	2 342 118	-36,7%
Sachsen-Anhalt	403 706	-33,1%	1 117 228	-24,1%
Schleswig-Holstein	996 916	-16,4%	3 856 762	-3,0%
Thüringen	430 478	-39,2%	1 299 779	-29,6%



Quelle: Statistisches Bundesamt



Quelle: Statistisches Bundesamt

Durchschnittliche Auslastung der Gästezimmer (Hotellerie ab 25 Zimmern)	Jan.-Mrz. 2022	Jan.-Mrz. 2019
Deutschland	34,4%	55,0%
Baden-Württemberg	33,5%	55,0%
Bayern	35,6%	57,1%
Berlin	38,4%	71,1%
Brandenburg	35,7%	47,4%
Bremen	34,3%	53,9%
Hamburg	40,3%	67,4%
Hessen	32,0%	59,7%
Mecklenburg-Vorpommern	37,4%	42,5%
Niedersachsen	32,3%	47,0%
Nordrhein-Westfalen	31,9%	52,9%
Rheinland-Pfalz	28,9%	39,9%
Saarland	34,4%	53,9%
Sachsen	31,9%	50,1%
Sachsen-Anhalt	34,2%	45,2%
Schleswig-Holstein	40,0%	49,8%
Thüringen	32,4%	47,1%

Quelle: Statistisches Bundesamt

6. Zur Ausbildungssituation im Gastgewerbe

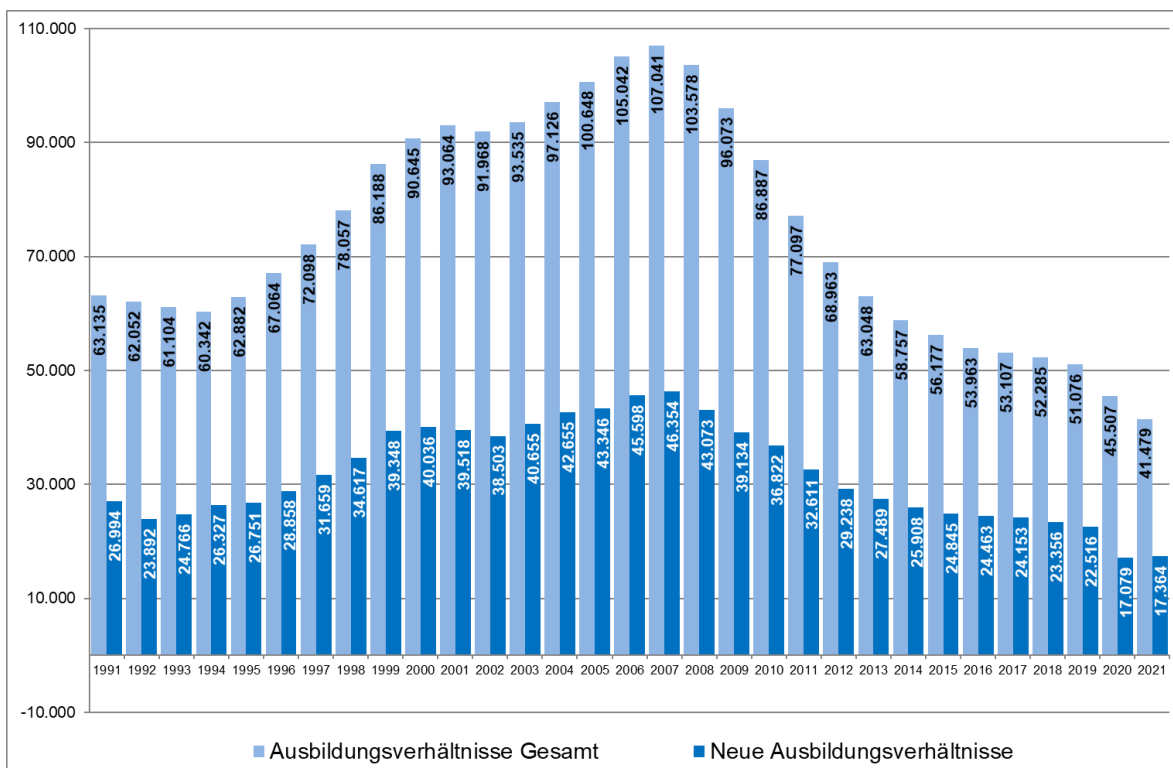
Anzahl der Auszubildenden im Gastgewerbe laut DIHK

Aktuelle Entwicklung der **neu abgeschlossenen** Ausbildungsverhältnisse nach Berufen

Beruf	2021	2020	Entwicklung
Koch/Köchin	6.215	6.233	-0,3%
Restaurantfachmann/-frau	2.093	2.001	+4,6%
Hotelfachmann/-frau	5.612	5.593	+0,3%
Hotelkaufmann/-frau	238	257	-7,4%
Fachmann/-frau für Systemgastronomie	1.491	1.263	+18,1%
Fachkraft im Gastgewerbe	1.715	1.732	-1,0%
<b>Summe</b>	<b>17.364</b>	<b>17.079</b>	<b>+1,7%</b>

Aktuelle Entwicklung **aller fortbestehenden und neu abgeschlossenen** Ausbildungsverhältnisse nach Berufen

Beruf	2021	2020	Entwicklung
Koch/Köchin	15.141	16.255	-6,9%
Restaurantfachmann/-frau	4.671	4.959	-5,8%
Hotelfachmann/-frau	14.601	16.799	-13,1%
Hotelkaufmann/-frau	691	836	-17,3%
Fachmann/-frau für Systemgastronomie	3.301	3.246	+1,7%
Fachkraft im Gastgewerbe	3.074	3.412	-9,9%
<b>Summe</b>	<b>41.479</b>	<b>45.507</b>	<b>-8,9%</b>



Quelle: DIHK, März 2022

Berlin, Mai 2022

Deutscher Hotel- und Gaststättenverband e.V. (DEHOGA Bundesverband)  
 Am Weidendamm 1A · 10117 Berlin · Fon 030/72 62 52-92 · Fax 030/72 62 52-42  
 Ansprechpartner: Matthias Meier · meier@dehoga.de · www.dehoga.de